

Kortperiodisk sysselsättningsstatistik

1:a kvartalet 2013

Short-term employment 1st quarter of 2013

I korta drag

Fortsatt ökning inom de privata tjänstenäringarna

Totalt antal anställda ökade med 1,2 procent till 4 190 500 under första kvartalet jämfört med motsvarande kvartal 2012. I privat sektor ökade antalet anställda med 1,4 procent till 2 918 300. Antalet anställda inom Tillverkningsindustrin minskade med 1,9 procent medan branschen Företag inom juridik, ekonomi, vetenskap och teknik ökade med 4,5 procent. Antalet anställda inom de privata tjänstenäringarna ökade med 2,8 procent. Inom branschen Enheter för kultur, nöje och fritid, i privat sektor, ökade antalet anställda med 10,1 procent.

Antalet anställda inom statlig sektor ökade

Inom offentlig sektor ökade antalet anställda med 0,7 procent under första kvartalet jämfört med motsvarande kvartal 2012. Statlig sektor ökade med 2,0 procent och landstings sektorn var oförändrad. Antalet anställda inom kommunal sektor ökade med 0,5 procent.



Statistiska centralbyrån
Statistics Sweden

Linn Eriksson, SCB, tfn 019-17 61 34, fornamn.efternamn@scb.se

Statistiken har producerats av SCB, som ansvarar för officiell statistik inom området.

ISSN 1654-286X Serie AM – Arbetsmarknad. Utkom den 21 maj 2013.

URN:NBN:SE:SCB-2013-AM63SM1301_pdf

Tidigare publicering: Se avsnittet Fakta om statistiken.

Utgivare av Statistiska meddelanden är Stefan Lundgren, SCB.

Innehåll

Statistiken med kommentarer	4
Anställda	4
Antalet anställda i privat sektor, säsongsrensat kvartal 1 1989 – kvartal 1 2013	4
Andel anställda efter sektor	5
Utveckling av antalet anställda	5
Andel offentligt anställda per län	6
Sjukfrånvaro	8
Sjukfrånvaro- och sysselsättningsutvecklingen, privat sektor	8
Sjukfrånvaron efter sektor och kön, 1:a kvartalet 2013	9
Personalomsättning i privat sektor	10
Tillsvidare nyanställda och avgångna i procent av totalt tillsvidareanställda, kvartal 1 1990 – kvartal 1 2013	10
Tabeller	11
1. Antal anställda efter sektor, kön och anställningsform, 1:a kvartalet 2013	12
2A. Antal anställda efter näringsgren. Privat sektor, 1:a kvartalet 2013	13
2A. Antal anställda efter näringsgren. Privat sektor, 1:a kvartalet 2013	14
2B. Visstids- och tillsvidareanställda efter näringsgren. Privat sektor, 1:a kvartalet 2013	15
2B. Visstids- och tillsvidareanställda efter näringsgren. Privat sektor, 1:a kvartalet 2013	16
3. Procentuell fördelning av antalet anställda efter näringsgren och kön. Privat sektor, 1:a kvartalet 2013	17
4. Andel visstidsanställda i procent av totalt antal anställda efter näringsgren. Privat sektor, 1:a kvartalet 2003 – 1:a kvartalet 2013	18
5A. Antal anställda efter sektor och län, 1:a kvartalet 2013	19
5B. Procentuell fördelning av anställda efter län och kön, 1:a kvartalet 2013	20
5C. Antal anställda efter län och bransch. Privat sektor, 1:st kvartalet 2013	21
6. Antal anställda efter storleksklass och bransch. Privat sektor, 1:a kvartalet 2013	24
7. Index: Antal anställda efter näringsgren. Privat sektor, kvartal 1 2000 ¹ – kvartal 1 2013 (2000:1=100)	26
7. Index: Antal anställda efter näringsgren. Privat sektor, kvartal 1 2000 ¹ – kvartal 1 2013 (2000:1=100)	27
8. Andel sjukfrånvarande i procent efter sektor och kön. 1:a kvartalet 2013	27
9. Andel frånvarande ¹ i procent efter näringsgren och frånvarorsak. Privat sektor, 1:a kvartalet 2013.	28
10. Andel sjukfrånvarande i procent efter län. Privat sektor, 1:a kvartalet 2013	28
11. Andel frånvarande ¹ i procent av totalt antal anställda efter storleksklass, kön och frånvarorsak. Privat sektor, 1:a kvartalet 2013	29

12. Frånvaroutvecklingen efter frånvaroorsak. Privat sektor, 1:a kvartalet 2002- 1:a kvartalet 2013	30
13. Antal nyanställda och avgångna efter kön och anställningsform. Privat sektor, 1:a kvartalet 2013	31
14. Andel nyanställda och avgångna med tillsvidareanställning i procent av totalt antal tillsvidareanställda efter näringsgren. Privat sektor, 1:a kvartalet 2013	31
15. Andel nyanställda och avgångna med tillsvidareanställning i procent av antal tillsvidareanställda efter storleksklass och bransch, Privat sektor, 1:a kvartalet 2013	32
16. Andel nyanställda och avgångna i procent av totalt antal tillsvidareanställda efter storleksklass och utveckling. Privat sektor, 1:a kvartalet 2013	33
Fakta om statistiken	34
Detta omfattar statistiken	34
Objekt och population	34
Statistiska mått	34
Redovisningsgrupper	34
Definitioner och förklaringar	34
Så görs statistiken	35
Urvalsundersökning	35
Datainsamling	35
Granskning	35
Statistikens tillförlitlighet	36
Urval	36
Ramtäckning	36
Mätning	36
Bortfall	36
Bearbetning	36
Modellantaganden	36
Redovisning av osäkerhetsmått	37
Bra att veta	37
Förändringar som kan påverka jämförelser	37
Ny näringsgrensindelning från och med 1:a kvartalet 2009	37
Spridning	37
Annan statistik	38
In English	39
Summary	39
List of tables	39
List of terms	40

Statistiken med kommentarer

Anställda

Den kortperiodiska sysselsättningsstatistiken avser att mäta antalet anställda kvartalsvis. Då antalet anställda varierar mycket beroende på säsong, har i diagrammet nedan första kvartalet 1989 till första kvartalet 2013 säsongrensats.

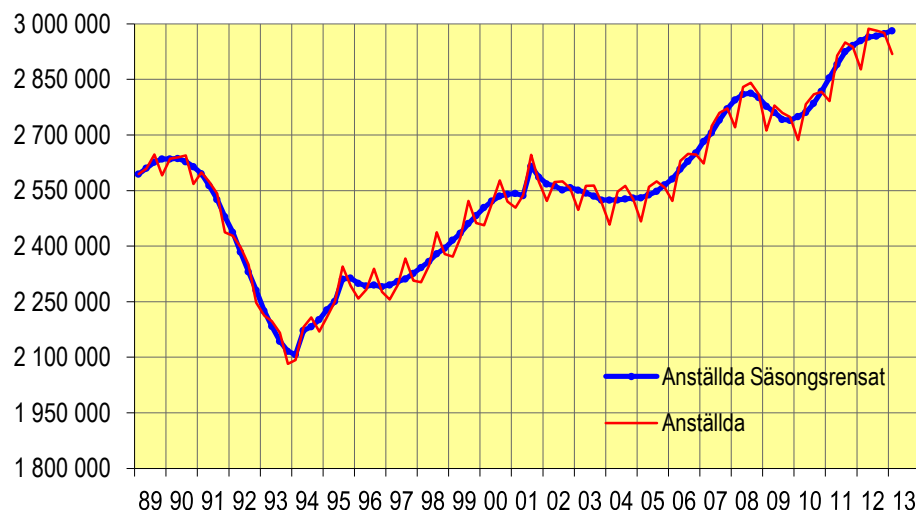
Under perioden har ett antal statligt ägda verk och landstingsverksamheter bolagiserats. För de bolagiseringarna som skett innan 2001 har antalet anställda för dessa verk återförts till privat sektor bakåt i tiden från det datum som övergången till privat sektor skedde. Antalet anställda för de statliga verken innan bolagiseringen har inhämtats ifrån Konjunkturstatistik, löner för statlig sektor.

Under första kvartalet 1994 utvidgades undersökningen med bransch A och B enligt SNI2002 (jordbruk, skogsbruk, jakt och fiske). Antalet anställda för perioden då bransch A och B ej inkluderades har hämtats från Arbetskraftsundersökningen (AKU).

Av säsongrensade data framgår att ökningen av antalet anställda har avtagit i privat sektor mellan fjärde kvartalet 2012 och första kvartalet 2013.

Antalet anställda i privat sektor, säsongrensat kvartal 1 1989 – kvartal 1 2013

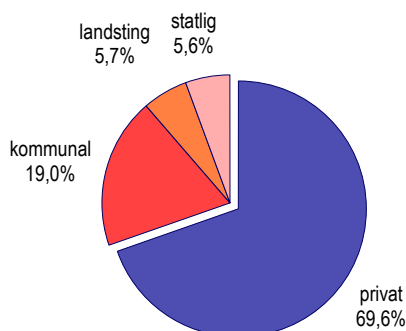
Antal anställda



Data tom kvartal 1 2013

Nedanstående diagram visar fördelningen av antalet anställda över de olika sektorerna under första kvartalet 2013.

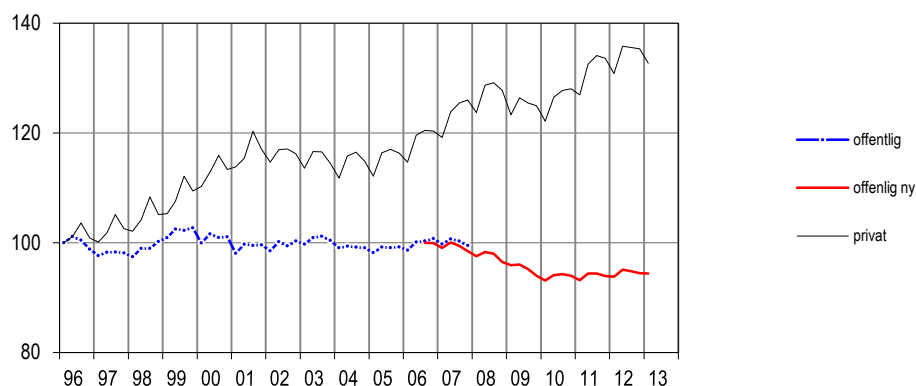
Andel anställda efter sektor



I nedanstående diagram visas hur sysselsättningsutvecklingen har varit från 1996 inom den offentliga sektorn jämfört med den privata sektorn.

Utveckling av antalet anställda

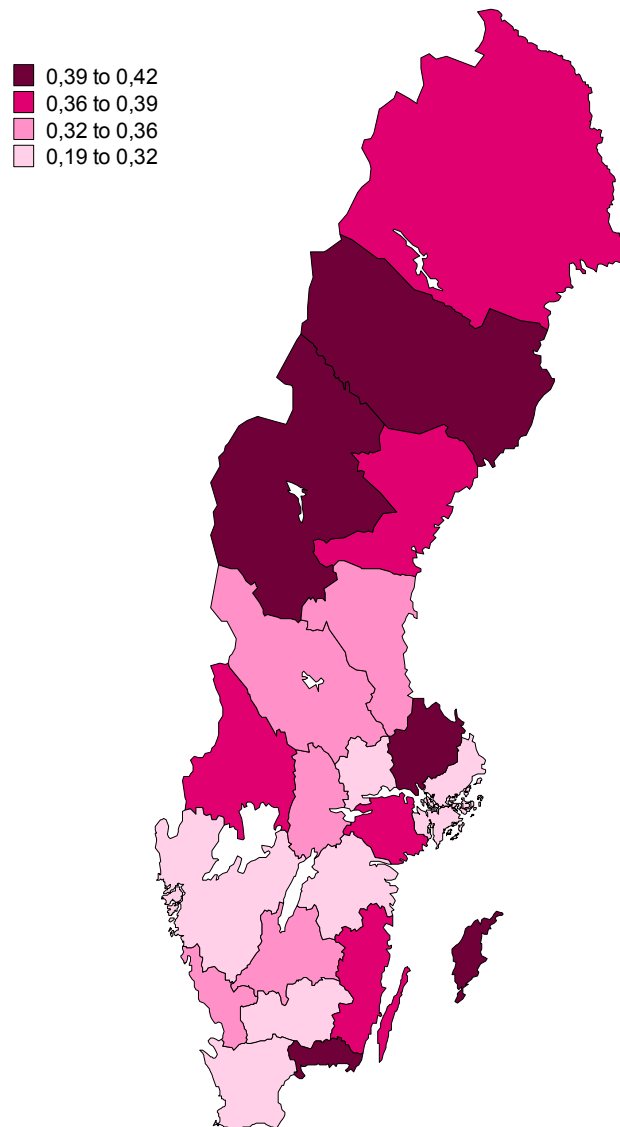
Index=100 kvartal 1-96



Data t.o.m. kvartal 1 2013

Förflyttningar av verksamhet mellan privat och offentlig sektor försvårar tolkningen av diagrammet. Första kvartalet 2000 övergick Svenska kyrkan från den offentliga sektorn till den privata sektorn (ca 23 000 anställda). Tredje kvartalet 2000 och första kvartalet 2001 räknas flera landstingsägda bolag till den privata sektorn (ca 4 000 respektive 12 000 anställda). Fr.o.m. första kvartalet 2001 räknas affärsverken samt Riksbanken till den privata sektorn (ca 16 000 anställda) och fr.o.m. andra kvartalet 2002 räknas fler landstingsägda bolag till den privata sektorn (ca 4 000 anställda). Under 2004 gick fler privata bolag tillbaka till landstingssektorn (totalt ca 10 500 anställda). Under senare år har det blivit betydligt svårare att upptäcka verksamhet som övergått från offentlig till privat sektor. Från och med första kvartalet 2008 används en ny källa för kommunal sektor vilket medför en nivåsenkning med drygt 30 000 anställda. I diagrammet ovan redovisas uppgifter för offentlig sektor enligt den nya källan separat med start tredje kvartalet 2006. Fördelningen av de anställda mellan privat och offentlig sektor varierade mellan länen vilket man kan se i kartan på nästa sida.

Andel offentligt anställda per län



Det län som hade minst andel offentligt anställda var Stockholms län, 20 procent och de län som hade störst andel offentligt anställda var Gotlands län, Jämtlands län och Västerbottens län med 42 procent.

Inom den privata sektorn minskade antalet anställda inom tillverkningsindustrin med 1,9 procent. Handeln var i stort sett oförändrad. Utvecklingen av antalet anställda var olika för tillsvidare- och visstidsanställda beroende på bransch, vilket visas i nedanstående tabell.

Procentuell förändring av antalet anställda efter bransch och anställningsform inom privat sektor. 1:a kvartalet 2012 jämfört med 1:a kvartalet 2013.

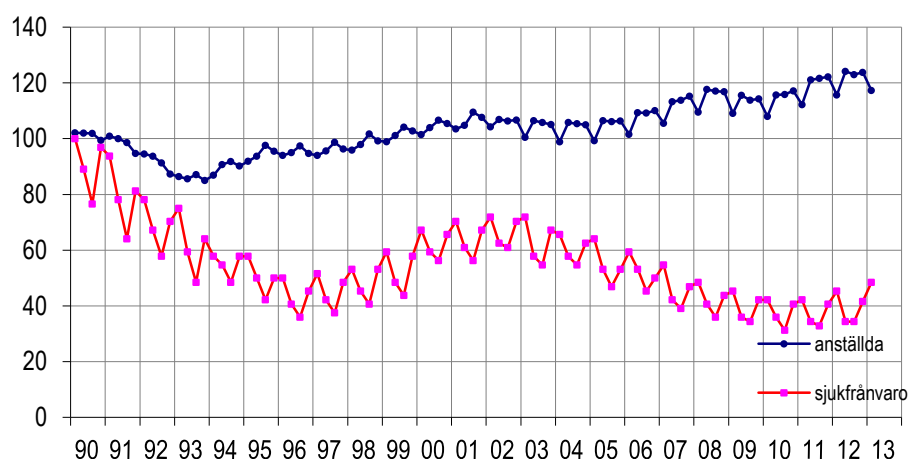
SNI 2007		Tillsvidare	Visstid	Totalt
A	Jordbruk, skogsbruk och fiske	-3,9	6,2	-2,8
B	Utvinning av mineraler	7,3	10,8	7,6
C	Tillverkning	-1,6	-6,8	-1,9
D	Försörjning av el, gas, värme och kyla	0,8	20,1	1,4
E	Vatten, avlopp, avfall, återvinning och sanering	3,1	-7,2	2,3
F	Byggindustri	-2,0	4,7	-1,6
G	Handel	2,0	-11,9	0,2
H	Transport och magasinering	3,9	3,3	3,8
I	Hotell- och restaurangverksamhet	-1,4	12,8	1,8
J	Information och kommunikationsverksamhet	3,1	6,4	3,4
K	Finans- och försäkringsverksamhet	2,3	8,7	2,7
L	Fastighetsverksamhet	5,9	-7,0	4,9
M	Juridik, ekonomi, vetenskap och teknik	4,1	9,4	4,5
N	Uthyrning, fastighetsservice, resetjänster o andra stödtjänster	-1,0	5,5	0,6
P	Utbildning	4,8	17,1	7,4
Q	Vård och omsorg, sociala tjänster	-0,5	12,2	3,9
R	Kultur, nöje och fritid	0,5	34,2	10,1
S	Annan serviceverksamhet	5,6	4,4	5,5
Totalt		0,9	4,7	1,4

Sjukfrånvaro

Den totala sjukfrånvaron uppgick första kvartalet 2013 till 3,5 procent av antalet anställda, vilket innebär att sjukfrånvaron ökade med 0,1 procent jämfört med motsvarande kvartal 2012. Landstingssektorns sjukfrånvaro uppgick till 4,8 procent, den kommunala och statliga sektorns sjukfrånvaro uppgick till 5,0 respektive 2,7 procent. Inom den privata sektorn uppgick sjukfrånvaron till 3,1 procent. Diagrammet nedan illustrerar utvecklingen av sjukfrånvaron inom den privata sektorn jämfört med sysselsättningen. Sjukfrånvaro mäts som andel av totalt antal anställda.

Sjukfrånvaro- och sysselsättningsutvecklingen, privat sektor

Index=100 kvartal 1 1990



data t.o.m. kvartal 1 2013

Som diagrammet ovan visar minskade sysselsättningen i början av 90-talet. Sjukfrånvaron minskade också under denna period. När sysselsättningen började öka 1994 fortsatte sjukfrånvaron att minska. Från och med 1997 ökade sjukfrånvaron liksom sysselsättningen, under andra halvan av 2000-talet har sjukfrånvaron minskat och sysselsättningen har stigit. När sysselsättningen under 2009 vek nedåt fortsatte sjukfrånvaron att minska.

Sjukfrånvaron är i genomsnitt högre bland arbetsställen med många anställda än vid arbetsställen med få. Detta illustreras i tabellen nedan.

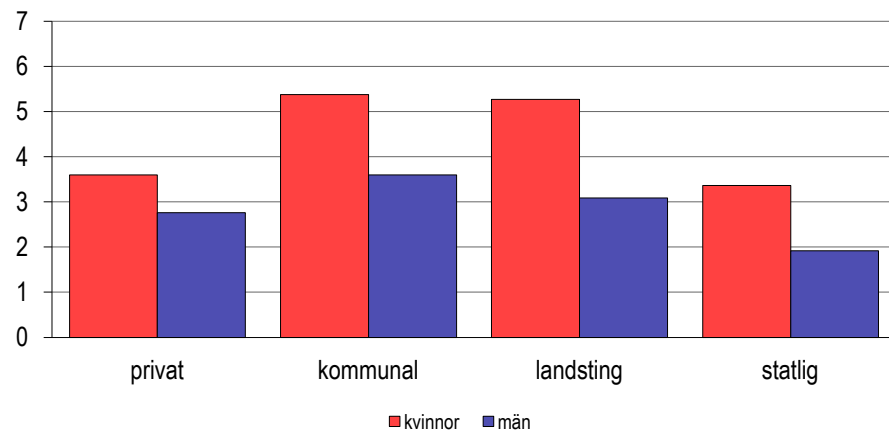
Sjukfrånvaro i procent av antalet anställda efter arbetsställets storlek, privat sektor

Antal anställda	1:a kvartalet	
	2012	2013
1- 4	1,4	2,1
5- 9	2,2	2,1
10- 19	2,9	2,8
20- 49	3,1	3,2
50- 99	3,3	3,5
100- 199	3,5	3,8
200-	3,6	3,8

Diagrammet nedan visar hur sjukfrånvaron ser ut inom de olika sektorerna.

Sjukfrånvaron efter sektor och kön, 1:a kvartalet 2013

procent



Sjukfrånvaronivån är högre bland kvinnor än bland män inom alla sektorer, vilket också nedanstående tabell visar.

Kvinnors sjukfrånvaro i relation till mäns sjukfrånvaro efter sektor

Sektor	Kvartal 1 -12	Kvartal 2 -12	Kvartal 3 -12	Kvartal 4 -12	Kvartal 1-13
Privat	130	132	134	138	130
Kommunal	158	162	157	152	149
Landsting	170	175	167	174	171
Statlig	178	178	176	174	176
Totalt	152	155	154	162	153

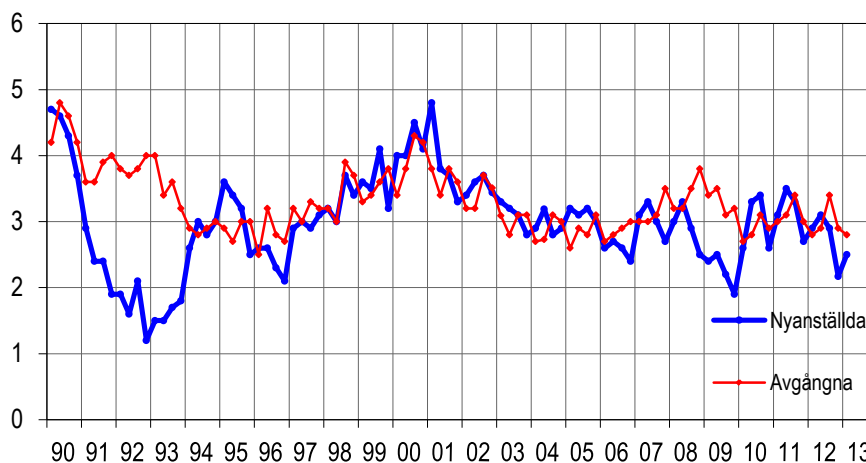
Indextalet uttrycker kvoten mellan kvinnors och mäns sjukfrånvaro

Personalomsättning i privat sektor

Diagrammet nedan illustrerar personalomsättningens utveckling, nyanställda och avgångna, bland tillsvidareanställda inom den privata sektorn.

Tillsvidare nyanställda och avgångna i procent av totalt tillsvidareanställda, kvartal 1 1990 – kvartal 1 2013

Andel i procent



data t.o.m kvartal 1 2013

Andelen tillsvidare nyanställda i privat sektor uppgick första kvartalet 2013 till 2,5 procent vilket är en ökning med 0,3 procentenheter jämfört med fjärde kvartalet 2012. Andelen tillsvidare avgångna uppgick till 2,6 procent vilket är en minskning med 0,3 procentenheter jämfört med fjärde kvartalet 2012.

Personalomsättningens utveckling över tiden för kvinnor respektive män åskådliggörs i nedanstående tabell.

Andel tillsvidare nyanställda respektive avgångna i procent av antalet tillsvidareanställda inom privat sektor

Kvartal/År	Tillsvidare nyanställda		Tillsvidare avgångna	
	Kvinnor	Män	Kvinnor	Män
Kvartal 1-02	3,6	3,3	3,5	3,1
Kvartal 1-03	3,5	3,2	3,2	3,0
Kvartal 1-04	2,8	3,0	2,8	2,6
Kvartal 1-05	3,0	3,2	2,8	2,6
Kvartal 1-06	2,5	2,6	2,8	2,7
Kvartal 1-07	3,2	3,0	3,1	3,0
Kvartal 1-08	2,9	2,6	3,0	2,8
Kvartal 1-09	2,7	2,3	3,1	3,6
Kvartal 1-10	2,7	2,5	2,7	2,6
Kvartal 1-11	3,2	3,0	3,2	2,9
Kvartal 1-12	3,3	2,7	3,1	2,7
Kvartal 1-13	2,6	2,4	2,9	2,5

Tabeller

Teckenförklaring

Explanation of symbols

–	Noll	Zero
0	Mindre än 0,5	Less than 0.5
0,0	Mindre än 0,05	Less than 0.05
..	Uppgift inte tillgänglig eller för osäker för att anges	Data not available
.	Uppgift kan inte förekomma	Not applicable
*	Preliminär uppgift	Provisional figure

Relativ osäkerhetsmarginal

Relativ osäkerhetsmarginal Övre gränsen uteslutande	Bokstavsbezeichnung
0 % - 2 %	A
2 % - 5 %	B
5 % - 10 %	C
10 % - 20 %	D
20 % - 50 %	E
50 % - 100 %	F
100 % -	G

1. Antal anställda efter sektor, kön och anställningsform, 1:a kvartalet 2013

1. Employment by sector, sex and terms of employment, 1st quarter of 2013

	Anställda	Årlig förändring ¹ (%)	Tillsvidareanställda ²	Visstidsanställda ²
Privat	2 918 339 ± 23 442	1,4 ± 1,2	2 523 308 ± 20 052	395 031 ± 13 441
Kvinnor	1 133 258 ± 15 965	2,3 ± 2,1	922 177 ± 13 024	211 080 ± 8 526
Män	1 785 081 ± 17 554	0,9 ± 1,4	1 601 131 ± 15 881	183 950 ± 7 608
Kommunal	796 839 ± 52	0,5 ± 0,0	622 842 ± 48	173 996 ± 43
Kvinnor	627 735 ± 66	0,3 ± 0,0	498 013 ± 57	129 722 ± 16
Män	169 103 ± 64	1,0 ± 0,1	124 829 ± 62	44 274 ± 32
Landsting	240 098 ± 0	0,0 ± 0,0	209 581 ± 0	30 517 ± 0
Kvinnor	190 586 ± 0	-0,5 ± 0,0	167 907 ± 0	22 678 ± 0
Män	49 512 ± 0	2,2 ± 0,0	41 673 ± 0	7 838 ± 0
Statlig ³	235 186 ± 0	2,0 ± 0,0	180 364 ± 0	54 822 ± 0
Kvinnor	120 871 ± 0	7,2 ± 0,0	94 457 ± 0	26 414 ± 0
Män	114 315 ± 0	-2,9 ± 0,0	85 907 ± 0	28 408 ± 0
Totalt	4 190 462 ± 23 443	1,2 ± 0,8	3 536 095 ± 20 052	654 366 ± 13 441
Kvinnor	2 072 450 ± 15 965	1,7 ± 1,1	1 682 554 ± 13 024	389 894 ± 8 526
Män	2 118 011 ± 17 554	0,7 ± 1,2	1 853 540 ± 15 881	264 470 ± 13 441

1. Värdet till höger om ± anger ett 95%-igt konfidensintervall omkring skattningen.
2. Värdet till höger anger storlek på den relativa osäkerhetsmarginalen. Se ovan för mer information.
3. Uppgifterna avseende statlig sektor hämtas från Konjunkturstatistik löner för statlig sektor (KLS)

2A. Antal anställda efter näringsgren. Privat sektor, 1:a kvartalet 2013**2A. Number of employees by branch of industry. Private sector 1st quarter of 2013**

SNI/Näringsgren	Anställda	Årlig förändring ¹ (%)
A Jordbruk, jakt o skogsbruk	35 339 ± 2 342	-2,8 ± 9,1
B Gruvor och mineralutvinningsindustri	8 941 ± 372	7,6 ± 5,6
C Tillverkningsindustri	545 744 ± 5 074	-1,9 ± 1,2
10-12 Livsmedels-, dryckesvaru- och tobaksindustri	52 825 ± 1 691	2,4 ± 5,3
13-15 Textil-, beklädnads-, läder - och lädervaruindustri	6 356 ± 272	-4,0 ± 6,5
16 Industri för trä och varor av trä, kork och rotting o.d. utom möbler	27 768 ± 1 625	-5,9 ± 7,6
17 Massa-, pappers- och pappersvaruindustri	29 219 ± 625	-4,4 ± 2,4
18 Grafisk och annan reproduktionsindustri	14 209 ± 623	-3,9 ± 5,9
19-21 Petroleumraffinaderier, kemisk industri och läkemedelsindustri	32 170 ± 529	-3,9 ± 2,1
22 Gummi- och plastvaruindustri	18 840 ± 480	-4,6 ± 3,6
23 Industri för andra icke-metalliska mineraliska produkter	16 299 ± 1 054	2,1 ± 8,4
24 Stål- och metallverk	30 940 ± 474	-4,2 ± 2,1
25 Industri för metallvaror utom maskiner och apparater	68 113 ± 1 989	-2,2 ± 3,9
26 Industri för datorer, elektronikvaror och optik	34 995 ± 906	-0,2 ± 3,4
27 Industri för elapparatur	24 492 ± 666	0,2 ± 4,1
28 Övrig maskinindustri	68 163 ± 3 281	-3,7 ± 5,6
29 Industri för motorfordon, påhängsvagnar och släpfordon	62 699 ± 576	-0,9 ± 1,5
30 Annan transportmedelsindustri	14 525 ± 455	3,1 ± 4,7
31 Möbelindustri	13 420 ± 559	-2,7 ± 5,3
32 Annan tillverkningsindustri	12 185 ± 345	2,2 ± 4,3
33 Reparationsverkstäder och installationsföretag för maskiner och apparater	18 527 ± 808	-0,1 ± 6,0
D El-, gas- och värmeverk	27 313 ± 1 260	1,4 ± 6,9
E Vatten- och reningsverk; anläggningar inom avfallshantering, återvinning och sanering	15 117 ± 619	2,3 ± 6,3
F Byggindustri	250 343 ± 7 524	-1,6 ± 4,0
41 Byggtreprenörer	67 387 ± 2 744	1,4 ± 5,7
42 Anläggningsentreprenörer	19 037 ± 1 158	-7,1 ± 7,8
43 Specialiserade bygg- och anläggningsentreprenörer	163 919 ± 6 895	-2,2 ± 5,6
G Handel	508 233 ± 10 212	0,2 ± 2,8
45 Handel med och serviceverkstäder för motorfordon och motorcyklar	65 899 ± 2 060	2,1 ± 5,1
46 Parti- och provisionshandel	195 202 ± 6 756	-0,4 ± 4,6
47 Detaljhandel	247 132 ± 7 374	0,1 ± 4,1
H Transport- och magasineringsföretag	211 915 ± 6 007	3,8 ± 4,1
49 Landtransportföretag; rörtransportföretag	123 002 ± 5 580	6,5 ± 6,9
50-51 Rederier och flygbolag	9 041 ± 416	-0,8 ± 6,9
52 Magasin och serviceföretag till transport	41 757 ± 1 458	1,4 ± 5,4
53 Post- och kurirföretag	38 114 ± 1 646	-0,4 ± 4,6
I Hotell och restauranger	127 912 ± 8 877	1,8 ± 10,1

2A. Antal anställda efter näringsgren. Privat sektor, 1:a kvartalet 2013**2A. Number of employees by branch of industry. Private sector 1st quarter of 2013**

SNI/Näringsgren		Anställda	Årlig förändring ¹ (%)
J	Informations- och kommunikationsföretag	162 761 ± 3 812	3,4 ± 3,4
58	Förlag	28 817 ± 1 464	-6,6 ± 5,9
59-60	Film-, video och TV-programföretag; radio- och TV-bolag	16 673 ± 964	2,2 ± 8,0
61	Telekommunikationsbolag	20 538 ± 1 013	4,1 ± 7,8
62	Programvaruproducenter, datakonsulter o.d.	89 100 ± 3 173	7,7 ± 5,5
63	Informationstjänstföretag	7 632 ± 608	-2,4 ± 9,7
K	Kreditinstitut och försäkringsbolag	86 354 ± 3 573	2,7 ± 5,7
64	Banker och andra kreditinstitut	52 576 ± 3 475	-0,5 ± 8,5
65	Försäkrings- och återförsäkringsbolag, pensionsfonder	19 413 ± 482	7,3 ± 4,7
66	Serviceföretag till finans- och försäkringsverksamhet	14 365 ± 670	9,5 ± 7,8
L	Fastighetsbolag och fastighetsförvaltare	56 025 ± 2 121	4,9 ± 5,7
M	Företag inom juridik, ekonomi, vetenskap och teknik	228 030 ± 5 110	4,5 ± 3,2
69	Juridiska och ekonomiska konsultbyråer	41 123 ± 1 572	6,7 ± 5,3
70	Huvudkontor; konsultbyråer inom PR och kommunikation samt företagsorganisation	46 931 ± 2 566	6,0 ± 8,4
71	Arkitektkontor, tekniska konsultbyråer, tekniska provnings- och analysföretag	83 881 ± 3 655	6,6 ± 6,2
72	Forsknings- och utvecklingsinstitutioner	13 525 ± 806	-1,1 ± 8,3
73-75	Reklam- och marknadsföringsbyråer; marknads-undersökningsbyråer; andra konsultföretag	42 569 ± 1 748	-1,1 ± 6,0
N	Företag inom uthyrning, fastighetsservice, resetjänster och andra stödtjänster	223 465 ± 7 519	0,6 ± 6,1
77	Uthyrningsfirmor	11 407 ± 570	1,8 ± 6,7
78	Arbetsförmedlingar, rekryteringsföretag, personaluthyrningsföretag o.d.	64 609 ± 4 945	-7,1 ± 15,3
79	Resebyråer och researrangörer; turistbyråer	8 769 ± 455	1,6 ± 6,8
80	Företag för bevakning och säkerhetstjänst	25 830 ± 2 027	1,9 ± 9,6
81	Företag för fastighetsservice och skötsel av grönytor	66 870 ± 4 032	5,4 ± 8,8
82	Kontors- och andra företagstjänstföretag	45 980 ± 3 348	4,6 ± 10,0
P	Utbildningsväsendet	86 001 ± 4 077	7,4 ± 7,8
Q	Enheter för vård och omsorg, socialtjänst	204 391 ± 9 147	3,9 ± 6,1
86	Enheter för hälso- och sjukvård	68 689 ± 3 205	3,6 ± 6,3
87-88	Vårdhem och bostäder med omsorg; sociala öppenvårdsenheter	135 702 ± 8 567	4,0 ± 8,7
R	Enheter för kultur, nöje och fritid	55 409 ± 3 305	10,1 ± 9,0
S	Andra serviceföretag	83 021 ± 3 779	5,5 ± 7,2
TOTALT		2 918 340 ± 23 444	1,4 ± 1,2

1. Värdet till höger om ± anger ett 95%-igt konfidensintervall omkring skattningen.

2B. Visstids- och tillsvidareanställda efter näringsgren. Privat sektor, 1:a kvartalet 2013
 2B. Number of employees by branch of industry and terms of employment. Private sector 2013 q1

SNI/Näringsgren		Tillsvidareanställda		Visstidsanställda	
A	Jordbruk, jakt o skogsbruk	30 929 ±	2 189	4 409 ±	988
B	Gruvor och mineralutvinningsindustri	8 242 ±	288	698 ±	169
C	Tillverkningsindustri	515 446 ±	4 586	30 298 ±	2 426
10-12	Livsmedels-, dryckesvaru- och tobaksindustri	46 359 ±	1 468	6 466 ±	1 054
13-15	Textil-, beklädnads-, läder - och lädervaruindustri	6 057 ±	290	298 ±	135
16	Industri för trä och varor av trä, kork och rotting o.d. utom möbler	26 229 ±	1 521	1 539 ±	429
17	Massa-, pappers- och pappersvaruindustri	28 295 ±	543	924 ±	123
18	Grafisk och annan reproduktionsindustri	13 011 ±	527	1 198 ±	374
19-21	Petroleumraffinaderier, kemisk industri och läkemedelsindustri	30 626 ±	484	1 544 ±	216
22	Gummi- och plastvaruindustri	18 141 ±	461	699 ±	120
23	Industri för andra icke-metalliska mineraliska produkter	15 172 ±	1 000	1 127 ±	319
24	Stål- och metallverk	30 097 ±	533	844 ±	251
25	Industri för metallvaror utom maskiner och apparater	65 483 ±	1 989	2 630 ±	564
26	Industri för datorer, elektronikvaror och optik	34 072 ±	884	923 ±	116
27	Industri för elapparatur	22 745 ±	768	1 747 ±	455
28	Övrig maskinindustri	64 512 ±	2 711	3 651 ±	1 842
29	Industri för motorfordon, påhängsvagnar och släpfordon	59 291 ±	523	3 408 ±	235
30	Annan transportmedelsindustri	13 762 ±	423	763 ±	90
31	Möbelindustri	12 704 ±	523	715 ±	200
32	Annan tillverkningsindustri	11 248 ±	300	936 ±	257
33	Reparationsverkstäder och installationsföretag för maskiner och apparater	17 641 ±	845	887 ±	300
D	El-, gas- och värmeverk	26 225 ±	1 258	1 087 ±	551
E	Vatten- och reningsverk; anläggningar inom avfallshantering, återvinning och sanering	13 981 ±	586	1 136 ±	218
F	Byggindustri	237 608 ±	7 228	12 735 ±	2 773
41	Byggentreprenörer	63 992 ±	2 730	3 395 ±	1 064
42	Anläggningsentreprenörer	17 790 ±	1 151	1 248 ±	274
43	Specialiserade bygg- och anläggningsentreprenörer	155 827 ±	6 582	8 092 ±	2 546
G	Handel	450 399 ±	9 453	57 834 ±	4 345
45	Handel med och serviceverkstäder för motorfordon och motorcyklar	62 809 ±	1 982	3 090 ±	637
46	Parti- och provionshandel	184 396 ±	6 480	10 806 ±	1 982
47	Detaljhandel	203 194 ±	6 595	43 938 ±	3 816
H	Transport- och magasineringsföretag	183 671 ±	5 549	28 244 ±	2 773
49	Landtransportföretag; rörtransportföretag	105 184 ±	5 317	17 818 ±	2 391
50-51	Rederier och flygbolag	7 945 ±	376	1 096 ±	218
52	Magasin och serviceföretag till transport	36 935 ±	1 282	4 822 ±	727
53	Post- och kurirföretag	33 607 ±	853	4 508 ±	1 186
I	Hotell och restauranger	96 339 ±	7 895	31 572 ±	5 061

2B. Visstids- och tillsvidareanställda efter näringsgren. Privat sektor, 1:a kvartalet 2013

2B. Number of employees by branch of industry and terms of employment. Private sector 2013 q1

SNI/Näringsgren		Tillsvidareanställda		Visstidsanställda	
J	Informations- och kommunikationsföretag	150 341 ±	3 569	12 420 ±	1 384
58	Förlag	25 575 ±	1 264	3 242 ±	653
59-60	Film-, video och TV-programföretag; radio- och TV-bolag	12 310 ±	641	4 364 ±	815
61	Telekommunikationsbolag	19 396 ±	992	1 141 ±	155
62	Programvaruproducenter, datakonsulter o.d.	85 977 ±	3 063	3 123 ±	874
63	Informationstjänstföretag	7 083 ±	604	550 ±	182
K	Kreditinstitut och försäkringsbolag	80 513 ±	3 426	5 841 ±	906
64	Banker och andra kreditinstitut	49 018 ±	3 334	3 558 ±	868
65	Försäkrings- och återförsäkringsbolag, pensionsfonder	18 262 ±	451	1 151 ±	137
66	Serviceföretag till finans- och försäkringsverksamhet	13 233 ±	647	1 133 ±	216
L	Fastighetsbolag och fastighetsförvaltare	52 198 ±	2 078	3 827 ±	674
M	Företag inom juridik, ekonomi, vetenskap och teknik	209 597 ±	4 908	18 433 ±	2 058
69	Juridiska och ekonomiska konsultbyråer	38 191 ±	1 578	2 932 ±	590
70	Huvudkontor; konsultbyråer inom PR och kommunikation samt företagsorganisation	42 753 ±	2 442	4 178 ±	1 372
71	Arkitektkontor, tekniska konsultbyråer, tekniska provnings- och analysföretag	78 629 ±	3 546	5 252 ±	1 005
72	Forsknings- och utvecklingsinstitutioner	12 367 ±	661	1 158 ±	355
73-75	Reklam- och marknadsföringsbyråer; marknads-undersökningsbyråer; andra konsultföretag	37 657 ±	1 623	4 912 ±	931
N	Företag inom uthyrning, fastighetservice, resetjänster och andra stödtjänster	165 272 ±	5 437	58 194 ±	5 866
77	Uthyrningsfirmor	10 195 ±	508	1 211 ±	351
78	Arbetsförmedlingar, rekryteringsföretag, personaluthyrningsföretag o.d.	33 987 ±	3 073	30 622 ±	4 445
79	Resebyråer och researrangörer; turistbyråer	7 786 ±	406	984 ±	257
80	Företag för bevakning och säkerhetstjänst	23 695 ±	1 264	2 136 ±	2 019
81	Företag för fastighetservice och skötsel av grönytor	50 309 ±	2 964	16 561 ±	2 542
82	Kontors- och andra företagstjänstföretag	39 300 ±	3 054	6 680 ±	1 980
P	Utbildningsväsendet	66 276 ±	3 195	19 725 ±	2 278
Q	Enheter för vård och omsorg, socialtjänst	128 323 ±	5 790	76 068 ±	7 330
86	Enheter för hälso- och sjukvård	58 791 ±	2 475	9 897 ±	1 772
87-88	Vårdhem och bostäder med omsorg; sociala öppenvårdsenheter	69 532 ±	5 235	66 170 ±	7 113
R	Enheter för kultur, nöje och fritid	36 073 ±	1 944	19 336 ±	2 746
S	Andra serviceföretag	70 080 ±	3 479	12 941 ±	2 268
TOTALT		2 523 309 ±	20 053	395 031 ±	13 442

3. Procentuell fördelning av antalet anställda efter näringsgren och kön. Privat sektor, 1:a kvartalet 2013

3. Percentage distribution of employees by industry and sex. Private sector, 1st quarter of 2013

SNI/Näringsgren		Totalt	Anställda i procent	
			Kvinnor	Män
A	Jordbruk, skogsbruk och fiske	1,2 C	0,9 D	1,4 C
B+C	Tillverkningsindustri; gruvor och mineralutvinningsindustri	19,0 A	11,6 B	23,7 A
D+E	El-, gas- och värmeverk; vatten- och reningsverk; anläggningar för avfallshantering, återvinning och sanering	1,5 B	0,9 C	1,8 B
F	Byggindustri	8,6 B	2,3 D	12,6 B
G	Handel; serviceverkstäder för motorfordon och motorcyklar	17,4 A	20,3 B	15,6 B
H	Transport- och magasineringsföretag	7,3 B	4,4 C	9,1 B
I	Hotell och restauranger	4,4 C	6,1 C	3,3 C
J	Informations- och kommunikationsföretag	5,6 B	4,4 B	6,3 B
K	Kreditinstitut och försäkringsbolag m.m.	3,0 B	4,0 B	2,3 C
L	Fastighetsbolag och fastighetsförvaltare	1,9 B	2,0 C	1,9 C
M+N	Företag inom juridik, ekonomi, vetenskap och teknik; företag inom uthyrning, fastighetsservice, resetjänster och andra stödtjänster	15,5 A	17,7 B	14,1 B
P	Utbildningsväsendet	3,0 D	5,2 C	1,5 C
Q	Enheter för vård och omsorg, socialtjänst	7,0 B	13,5 B	2,9 C
R+S	Enheter för kultur, nöje och fritid; andra serviceföretag m.m.	4,7 B	6,8 B	3,5 C
TOTALT		100,0	100,0	100,0

Bokstavsbezeichnung till höger anger storlek på den relativa osäkerhetsmarginalen. Se sid. 12 för mer information.

4. Andel visstidsanställda i procent av totalt antal anställda efter näringsgren. Privat sektor, 1:a kvartalet 2003 – 1:a kvartalet 2013

4. Proportion of temporary employees in relation to total number of employees by industry. Private sector, 1st quarter of 2003 – 1st quarter of 2013

		Andelen visstidsanställda i procent av totalt anställda						
	Kvartal/ Bransch	Tillverkn -industri	Byggnads -industri	Handel	Hotell och restaurang	Finansiell verksamhet	Totalt	
1	2003	5,5	4,6	10,6	25,5	8,0	10,4	
	2004	5,3	4,6	11,4	24,8	7,2	10,7	
	2005	5,8	5,7	11,6	24,8	6,8	11,3	
	2006	5,6	4,9	12,3	24,6	7,6	11,6	
	2007	6,5	4,5	12,5	26,9	7,2	11,9	
	2008	6,3	5,0	12,8	28,7	6,8	12,3	
	2009	4,2	4,3	11,6	25,6	6,0	11,5	
	2010	4,9	4,3	11,9	27,3	5,4	12,3	
	2011	6,7	5,2	12,5	25,1	6,7	13,4	
	2012	5,8	4,8	12,9	22,3	6,4	13,1	
	2013	5,6	5,1	11,4	24,7	6,8	13,5	
	2	2003	7,0	7,0	12,4	28,2	7,9	12,2
2004		7,0	7,9	12,1	27,6	7,4	12,2	
2005		7,3	7,8	12,6	30,3	7,7	13,4	
2006		7,5	7,7	13,8	28,5	7,9	13,9	
2007		7,5	6,2	14,0	31,4	7,8	13,6	
2008		7,8	6,6	14,5	30,9	7,9	14,1	
2009		5,0	5,7	12,6	26,7	7,1	12,7	
2010		7,3	6,0	13,2	30,1	6,5	14,0	
2011		7,9	5,9	13,7	27,2	7,3	14,4	
2012		6,9	6,3	13,8	28,5	7,1	14,5	
3		2003	7,8	8,5	13,9	27,9	9,2	13,2
		2004	8,2	8,5	14,1	29,1	8,2	13,5
	2005	8,1	9,5	13,8	30,2	8,0	14,2	
	2006	8,8	8,8	14,8	31,8	7,8	14,5	
	2007	8,8	7,2	15,9	33,1	8,3	14,6	
	2008	8,4	7,1	15,6	33,3	7,7	14,7	
	2009	6,0	7,3	14,0	30,1	6,4	13,8	
	2010	8,8	6,5	15,4	30,8	7,1	15,1	
	2011	9,0	6,7	15,4	27,2	7,0	15,4	
	2012	7,9	7,0	15,0	28,4	7,7	15,4	
	4	2003	5,8	6,9	12,3	26,0	7,4	11,6
		2004	6,6	7,3	12,3	26,7	7,4	12,1
2005		6,3	8,7	13,0	26,5	7,4	12,7	
2006		7,3	6,5	13,4	25,7	7,2	12,8	
2007		7,2	6,4	14,0	30,5	7,1	13,1	
2008		6,1	5,7	12,7	28,5	6,5	12,6	
2009		5,1	6,0	13,1	29,1	5,6	12,9	
2010		7,4	5,7	13,0	26,5	6,7	13,7	
2011		6,7	6,3	13,4	26,6	6,4	13,9	
2012		5,8	5,9	13,9	28,5	7,3	14,5	

5A. Antal anställda efter sektor och län, 1:a kvartalet 2013

5A. Number of employees by sector and county, 1st quarter of 2013

Län/Sektor		Kommunal	Landsting	Statlig	Offentlig	Privat	Totalt		
Stockholm	Antal	121 617	29 935	69 615	221 167	864 740	1 085 907	±	13 839
	Förändring	-0,2	2,3	2,3	0,9	1,2	1,2		
Uppsala	Antal	25 089	11 229	16 174	52 492	77 973	130 465	±	4 269
	Förändring	0,1	-1,0	1,5	0,3	6,7	4,0		
Södermanland	Antal	25 067	6 471	4 042	35 580	62 273	97 853	±	2 836
	Förändring	2,0	0,2	0,5	1,5	0,9	1,1		
Östergötland	Antal	31 618	12 237	12 429	56 284	121 739	178 023	±	5 757
	Förändring	-1,5	2,1	2,3	0,1	2,4	1,7		
Jönköping	Antal	35 372	9 943	5 684	50 999	105 986	156 985	±	3 914
	Förändring	1,3	-3,9	2,6	0,4	3,9	2,7		
Kronoberg	Antal	18 195	5 470	3 305	26 970	58 296	85 266	±	2 606
	Förändring	-0,2	0,6	5,3	0,6	0,2	0,3		
Kalmar	Antal	23 596	6 716	3 420	33 732	58 132	91 864	±	2 612
	Förändring	-0,9	1,4	3,3	-0,1	-4,4	-2,8		
Gotland	Antal	6 825	-	1 600	8 425	11 638	20 063	±	1 866
	Förändring	-7,8	-	-0,4	-6,4	-2,3	-4,1		
Blekinge	Antal	14 048	4 737	4 919	23 704	35 273	58 977	±	1 626
	Förändring	-0,1	-0,5	1,4	0,1	-6,8	-4,1		
Skåne	Antal	102 084	32 174	26 799	161 057	349 819	510 876	±	8 605
	Förändring	1,7	-1,5	2,1	1,1	2,1	1,8		
Halland	Antal	25 867	8 217	3 952	38 036	77 891	115 927	±	3 897
	Förändring	1,3	0,5	-0,4	0,9	0,6	0,7		
Västra Götaland	Antal	144 883	46 580	30 577	222 040	497 540	719 580	±	8 750
	Förändring	0,4	0,6	2,5	0,7	2,0	1,6		
Värmland	Antal	28 408	7 779	4 684	40 871	69 457	110 328	±	3 677
	Förändring	-0,8	2,0	0,2	-0,1	1,8	1,0		
Örebro	Antal	28 806	9 093	7 086	44 985	80 378	125 363	±	3 786
	Förändring	1,2	1,4	1,7	1,3	3,3	2,6		
Västmanland	Antal	20 969	6 647	3 832	31 448	73 011	104 459	±	2 782
	Förändring	0,6	3,5	1,0	1,3	0,3	0,6		
Dalarna	Antal	26 130	8 739	4 932	39 801	75 598	115 399	±	3 792
	Förändring	-1,8	0,1	2,8	-0,8	3,2	1,8		
Gävleborg	Antal	25 667	7 013	5 144	37 824	73 533	111 357	±	3 073
	Förändring	2,8	-6,0	2,8	1,1	-1,4	-0,6		
Västernorrland	Antal	22 367	6 677	6 435	35 479	60 982	96 461	±	3 656
	Förändring	-1,8	0,6	-1,0	-1,2	-2,4	-2,0		
Jämtland	Antal	15 392	3 406	3 195	21 993	30 995	52 988	±	3 853
	Förändring	8,7	-12,5	3,6	4,0	-5,4	-1,7		
Västerbotten	Antal	27 723	9 815	8 930	46 468	65 385	111 853	±	2 758
	Förändring	1,8	0,2	1,6	1,4	0,7	1,0		
Norrbotten	Antal	27 118	7 221	8 432	42 771	67 701	110 472	±	3 516
	Förändring	-0,4	0,7	2,7	0,4	6,2	3,9		
Totalt	Antal	796 839	240 098	235 186	1 272 123	2 918 340	4 190 463	±	23 443
	Förändring	0,5	0,0	2,0	0,7	1,4	1,2		

5B. Procentuell fördelning av anställda efter län och kön, 1:a kvartalet 2013

5B. Percentage distribution of employees by county and sex, 1st quarter of 2013

Län	Anställda i procent		
	Kvinnor	Män	Totalt
Stockholm	25,8	26,0	25,9
Uppsala	3,4	2,8	3,1
Södermanland	2,4	2,3	2,3
Östergötland	4,1	4,4	4,2
Jönköping	3,8	3,7	3,7
Kronoberg	1,9	2,1	2,0
Kalmar	2,2	2,1	2,2
Gotland	0,5	0,4	0,5
Blekinge	1,3	1,5	1,4
Skåne	12,0	12,4	12,2
Halland	2,8	2,7	2,8
Västra Götaland	17,0	17,3	17,2
Värmland	2,7	2,6	2,6
Örebro	3,2	2,8	3,0
Västmanland	2,5	2,5	2,5
Dalarna	2,7	2,8	2,8
Gävleborg	2,6	2,7	2,7
Västernorrland	2,3	2,3	2,3
Jämtland	1,4	1,2	1,3
Västerbotten	2,7	2,7	2,7
Norrbottn	2,7	2,6	2,6
Totalt	100,0	100,0	100,0

5C. Antal anställda efter län och bransch. Privat sektor, 1:st kvartalet 2013

5C. Employees in private sector by county and industry, 1st quarter of 2013

Län	Bransch ¹	Antal anställda ²	
Stockholm	Industrin	82 106	± 4 835
	Tjänstenäringarna	720 973	± 15 424
	Övriga	61 659	± 6 921
	Totalt	864 739	± 13 838
Uppsala	Industrin	15 291	± 2 441
	Tjänstenäringarna	57 017	± 5 078
	Övriga	5 664	± 1 923
	Totalt	77 972	± 4 268
Södermanland	Industrin	18 203	± 2 525
	Tjänstenäringarna	35 866	± 4 014
	Övriga	8 203	± 2 884
	Totalt	62 272	± 2 836
Östergötland	Industrin	31 232	± 3 002
	Tjänstenäringarna	77 202	± 6 405
	Övriga	13 303	± 4 477
	Totalt	121 738	± 5 756
Jönköping	Industrin	39 926	± 3 841
	Tjänstenäringarna	56 616	± 5 713
	Övriga	9 443	± 3 190
	Totalt	105 985	± 3 913
Kronoberg	Industrin	18 916	± 2 762
	Tjänstenäringarna	31 425	± 4 082
	Övriga	7 953	± 2 764
	Totalt	58 296	± 2 606
Kalmar	Industrin	19 839	± 2 730
	Tjänstenäringarna	32 603	± 3 066
	Övriga	5 689	± 1 991
	Totalt	58 132	± 2 611
Gotland	Industrin	1 614	± 1 162
	Tjänstenäringarna	8 200	± 1 871
	Övriga	1 822	± 1 427
	Totalt	11 637	± 1 866

1. Industrin definieras som branscherna B – E, tjänstenäringarna definieras som branscherna G – S och övriga definieras som branscherna A samt F

2. Värdet till höger om ± anger ett 95%-igt konfidensintervall omkring skattningen.

5C. Antal anställda efter län och bransch. Privat sektor, 1:a kvartalet 2013

5C. Employees in private sector by county and industry, 1st quarter of 2013

Län	Bransch ¹	Antal anställda ²	
Blekinge	Industrin	12 124	± 1 900
	Tjänstenäringarna	18 710	± 2 447
	Övriga	4 437	± 2 055
	Totalt	35 272	± 1 626
Skåne	Industrin	63 173	± 5 025
	Tjänstenäringarna	249 370	± 10 437
	Övriga	37 276	± 5 188
	Totalt	349 819	± 8 604
Halland	Industrin	18 244	± 2 738
	Tjänstenäringarna	48 802	± 5 416
	Övriga	10 843	± 3 742
	Totalt	77 890	± 3 897
Västra Götaland	Industrin	120 054	± 5 280
	Tjänstenäringarna	328 482	± 10 749
	Övriga	49 003	± 6 698
	Totalt	497 539	± 8 750
Värmland	Industrin	19 153	± 2 658
	Tjänstenäringarna	44 726	± 4 581
	Övriga	5 577	± 2 483
	Totalt	69 456	± 3 676
Örebro	Industrin	21 453	± 2 919
	Tjänstenäringarna	51 915	± 4 706
	Övriga	7 009	± 2 788
	Totalt	80 378	± 3 785
Västmanland	Industrin	24 962	± 3 254
	Tjänstenäringarna	39 005	± 4 018
	Övriga	9 043	± 3 153
	Totalt	73 011	± 2 781
Dalarna	Industrin	20 071	± 2 174
	Tjänstenäringarna	43 464	± 5 083
	Övriga	12 062	± 3 930
	Totalt	75 598	± 3 791
Gävleborg	Industrin	19 271	± 2 031
	Tjänstenäringarna	44 605	± 4 087
	Övriga	9 656	± 2 827
	Totalt	73 533	± 3 072

1. Industrin definieras som branscherna B – E, tjänstenäringarna definieras som branscherna G – S och Övriga definieras som branscherna A samt F

2. Värdet till höger om ± anger ett 95%-igt konfidensintervall omkring skattningen.

5C. Antal anställda efter län och bransch. Privat sektor, 1:e kvartalet 2013

5C. Employees in private sector by county and industry, 1st quarter of 2013

Län	Bransch ¹	Antal anställda ²		
Västernorrland	Industrin	12 847	±	1 905
	Tjänstenäringarna	41 622	±	4 146
	Övriga	6 511	±	2 364
	Totalt	60 982	±	3 655
Jämtland	Industrin	4 245	±	1 430
	Tjänstenäringarna	22 445	±	4 328
	Övriga	4 304	±	1 798
	Totalt	30 995	±	3 852
Västerbotten	Industrin	16 667	±	2 266
	Tjänstenäringarna	41 377	±	3 911
	Övriga	7 338	±	2 204
	Totalt	65 384	±	2 758
Norrbotten	Industrin	17 713	±	2 711
	Tjänstenäringarna	41 110	±	4 133
	Övriga	8 876	±	3 003
	Totalt	67 700	±	3 515
TOTALT		2 918 339	±	23 442

1. Industrin definieras som branscherna B – E, tjänstenäringarna definieras som branscherna G – S och övriga definieras som branscherna A samt F

2. Värdet till höger om ± anger ett 95%-igt konfidensintervall omkring skattningen.

6. Antal anställda efter storleksklass och bransch. Privat sektor, 1:a kvartalet 2013

6. Number of employees by size of establishment and industry. Private sector, 1st quarter of 2013

Storleksklass/Bransch		Antal anställda ¹	
1-4	Jordbruk, skogsbruk och fiske	16 894	± 1 787
	Tillverknings- och utvinningsindustri; företag inom energi och miljö	27 456	± 1 868
	Byggindustri	50 384	± 5 649
	Handel; transport- och magasineringsföretag	104 762	± 7 556
	Informations- och kommunikationsföretag, kreditinstitut, försäkringsbolag , fastighetsbolag, företagstjänster	123 496	± 6 771
	Enheter inom utbildning, vård och omsorg	28 004	± 4 348
	Hotell och restauranger; personliga och kulturella tjänster	63 852	± 6 964
	TOTALT	414 852	± 14 459
5-9	Jordbruk, skogsbruk och fiske	8 222	± 1 340
	Tillverknings- och utvinningsindustri; företag inom energi och miljö	35 396	± 3 666
	Byggindustri	39 386	± 3 794
	Handel; transport- och magasineringsföretag	108 832	± 6 358
	Informations- och kommunikationsföretag, kreditinstitut, försäkringsbolag , fastighetsbolag, företagstjänster	71 731	± 6 047
	Enheter inom utbildning, vård och omsorg	29 611	± 5 305
	Hotell och restauranger; personliga och kulturella tjänster	42 255	± 4 021
	TOTALT	335 437	± 12 287
10-19	Jordbruk, skogsbruk och fiske	4 051	± 1 203
	Tillverknings- och utvinningsindustri; företag inom energi och miljö	48 877	± 4 704
	Byggindustri	43 284	± 4 953
	Handel; transport- och magasineringsföretag	119 584	± 8 105
	Informations- och kommunikationsföretag, kreditinstitut, försäkringsbolag , fastighetsbolag, företagstjänster	89 841	± 7 310
	Enheter inom utbildning, vård och omsorg	40 301	± 4 861
	Hotell och restauranger; personliga och kulturella tjänster	53 663	± 5 575
	TOTALT	399 605	± 14 899
20-49	Jordbruk, skogsbruk och fiske	2 912	± 748
	Tillverknings- och utvinningsindustri; företag inom energi och miljö	83 578	± 5 249
	Byggindustri	53 352	± 6 926
	Handel; transport- och magasineringsföretag	132 177	± 11 310
	Informations- och kommunikationsföretag, kreditinstitut, försäkringsbolag , fastighetsbolag, företagstjänster	131 050	± 8 422
	Enheter inom utbildning, vård och omsorg	72 308	± 7 925
	Hotell och restauranger; personliga och kulturella tjänster	50 638	± 6 942
	TOTALT	526 018	± 19 649
50-99	Jordbruk, skogsbruk och fiske	2 138	± 913
	Tillverknings- och utvinningsindustri; företag inom energi och miljö	72 648	± 4 120
	Byggindustri	25 967	± 5 014
	Handel; transport- och magasineringsföretag	96 570	± 9 209
	Informations- och kommunikationsföretag, kreditinstitut, försäkringsbolag , fastighetsbolag, företagstjänster	95 907	± 6 842
	Enheter inom utbildning, vård och omsorg	38 313	± 7 505
	Hotell och restauranger; personliga och kulturella tjänster	30 104	± 6 362
	TOTALT	361 650	± 16 496

6. Antal anställda efter storleksklass och bransch. Privat sektor, 1:a kvartalet 2013

6. Number of employees by size of establishment and industry. Private sector, 1st quarter of 2013

Storleksklass/Bransch		Antal anställda ¹	
100-	Jordbruk, skogsbruk och fiske	1 119	± 0
	Tillverknings- och utvinningsindustri; företag inom energi och miljö	329 154	± 0
	Byggindustri	37 967	± 0
	Handel; transport- och magasineringsföretag	158 220	± 0
	Informations- och kommunikationsföretag, kreditinstitut, försäkringsbolag, fastighetsbolag, företags tjänster	246 635	± 0
	Enheter inom utbildning, vård och omsorg	81 850	± 0
	Hotell och restauranger; personliga och kulturella tjänster	25 826	± 0
	TOTALT	880 776	± 0
TOTALT		2 918 339	± 23 442

1. Värdet till höger om ± anger ett 95%-igt konfidensintervall omkring skattningen

7. Index: Antal anställda efter näringsgren. Privat sektor, kvartal 1 2000¹ – kvartal 1 2013 (2000:1=100)

7. Index of employment by industry. Private sector, 1st quarter of 2000 – 1st quarter of 2013 (2000:1=100)

Bransch		C	F	G	I	J	K	M
(2000	1	700,7	162,5	450,8	84,6	144,7	75,0	135,7)
2000	1	100	100	100	100	100	100	100
	2	101	105	102	110	102	102	103
	3	103	115	103	109	107	107	102
	4	102	111	101	103	104	104	103
2001	1	100	107	100	107	104	99	103
	2	102	110	100	110	106	101	104
	3	102	116	104	112	109	111	114
	4	100	114	101	105	107	109	111
2002	1	98	108	99	102	102	108	107
	2	100	111	99	110	105	109	108
	3	100	113	99	109	102	109	107
	4	98	112	99	105	102	109	108
2003	1	96	106	98	101	99	107	105
	2	99	113	102	105	101	108	104
	3	99	114	104	101	99	108	104
	4	96	111	102	101	99	107	102
2004	1	94	104	99	97	97	106	99
	2	96	110	103	108	100	106	104
	3	97	112	105	106	99	107	104
	4	94	110	103	105	97	107	107
2005	1	93	106	100	97	97	106	104
	2	95	113	104	110	99	105	108
	3	95	116	105	109	99	105	107
	4	93	114	104	107	99	106	110
2006	1	93	112	102	105	98	106	108
	2	94	121	106	110	103	110	117
	3	96	125	107	116	103	108	116
	4	94	127	107	117	101	110	118
2007	1	94	123	105	115	101	111	117
	2	95	131	111	127	104	111	123
	3	96	132	113	132	104	111	125
	4	95	137	112	129	106	113	128
2008	1	93	134	110	127	104	113	123
	2	95	139	114	137	107	118	133
	3	95	140	115	133	106	117	137
	4	92	142	113	133	107	119	131
2009	1	88	134	110	122	105	116	128
	2	83	141	112	131	106	115	149
	3	81	142	112	133	104	113	149
	4	79	141	110	138	107	114	147
2010	1	78	133	108	125	105	112	143
	2	80	144	111	141	105	112	152
	3	81	145	113	146	103	113	154
	4	80	147	112	142	105	115	160
2011	1	80	145	110	137	106	113	159
	2	82	153	114	159	108	115	169
	3	83	157	115	160	108	115	172
	4	81	164	114	154	111	114	171

1. Perioden kvartal 1 2000 till kvartal 1 2008 utgörs av länkade värden. Se fakta om statistiken sist i publikationen.

7. Index: Antal anställda efter näringsgren. Privat sektor, kvartal 1 2000¹ – kvartal 1 2013 (2000:1=100)

7. Index of employment by industry. Private sector, 1st quarter of 2000 –1st quarter of 2013 (2000:1=100)

Bransch		C	F	G	I	J	K	M
(2000	1	700,7	162,5	450,8	84,6	144,7	75,0	135,7)
2012	1	79	157	113	149	109	112	164
	2	80	163	116	155	111	115	176
	3	81	162	117	150	111	116	175
	4	79	164	116	157	113	116	170
2013	1	78	154	113	151	113	115	165

1. Perioden kvartal 1 2000 till kvartal 1 2008 utgörs av länkade värden. Se fakta om statistiken sist i publikationen.

8. Andel sjukfrånvarande i procent efter sektor och kön. 1:a kvartalet 2013

8. Proportion of absent employees due to sick leave in relation to total number of employees by sector and sex, 1st quarter of 2013

Sektor	Kön	Sjukfrånvarande ²		
Privat	Kvinnor	3,6	±	0,2
	Män	2,8	±	0,1
	Totalt	3,1	±	0,1
	Förändring totalt ¹	0,2	±	0,1
Kommunal	Kvinnor	5,4	±	0,0
	Män	3,6	±	0,0
	Totalt	5,0	±	0,0
	Förändring totalt ¹	0,5	±	0,0
Landsting	Kvinnor	5,3	±	0,0
	Män	3,1	±	0,0
	Totalt	4,8	±	0,0
	Förändring totalt ¹	0,5	±	0,0
Statlig	Kvinnor	3,4	±	0,1
	Män	1,9	±	0,0
	Totalt	2,7	±	0,1
	Förändring totalt ¹	0,3	±	0,1
Totalt	Kvinnor	4,3	±	0,1
	Män	2,8	±	0,1
	Totalt	3,5	±	0,1
	Förändring totalt ¹	0,3	±	0,1

Frånvaron mäts som andel av totalt antal anställda

1. Förändringstalen uttrycker den årliga förändringen i procentenheter.

2. Värdet till höger om ± anger ett 95%-igt konfidensintervall omkring skattningen

9. Andel frånvarande¹ i procent efter näringsgren och frånvaroorsak. Privat sektor, 1:a kvartalet 2013.

9. Proportion of employees absent from work in relation to total number of employees by industry. Private sector, 1st quarter of 2013.

Bransch	Sjukdom ²	Semester ²	Övrig ²
A Jordbruk, skogsbruk och fiske	2,4 ± 0,9	1,2 ± 0,6	1,9 ± 0,9
B+C Tillverkningsindustri; gruvor och mineralutvinningsindustri	3,6 ± 0,1	1,5 ± 0,1	3,6 ± 0,2
El-, gas- och värmeverk; vatten- och reningsverk; anläggningar för avfallshantering, återvinning och sanering	3,2 ± 0,4	1,9 ± 0,3	3,4 ± 0,4
D+E Byggindustri	3,1 ± 0,5	1,3 ± 0,3	2,0 ± 0,3
F Handel; serviceverkstäder för motorfordon och motorcyklar	2,9 ± 0,3	1,6 ± 0,2	4,2 ± 0,5
H Transport- och magasineringsföretag	3,5 ± 0,5	2,1 ± 0,3	2,9 ± 0,3
I Hotell och restauranger	1,5 ± 0,4	1,0 ± 0,3	4,0 ± 1,4
J Informations- och kommunikationsföretag	2,4 ± 0,3	1,7 ± 0,3	3,5 ± 0,3
K Kreditinstitut och försäkringsbolag m.m.	2,7 ± 0,4	2,2 ± 0,3	5,5 ± 0,6
L Fastighetsbolag och fastighetsförvaltare	2,6 ± 0,6	1,4 ± 0,4	2,5 ± 0,8
Företag inom juridik, ekonomi, vetenskap och teknik; företag inom uthyrning, fastighetservice, resetjänster och andra stödtjänster	3,3 ± 0,3	1,3 ± 0,2	3,7 ± 0,3
M+N Utbildningsväsendet	3,6 ± 0,6	1,0 ± 0,3	4,2 ± 0,7
P Enheter för vård och omsorg, socialtjänst	2,9 ± 0,3	1,3 ± 0,2	3,4 ± 0,5
Q Enheter för kultur, nöje och fritid; andra serviceföretag mm	3,1 ± 0,5	1,0 ± 0,3	3,3 ± 0,8
Totalt	3,1 ± 0,1	1,5 ± 0,1	3,5 ± 0,1

1. Frånvaron mäts som andel av totalt antal anställda

2. Värdet till höger om ± anger ett 95%-igt konfidensintervall omkring skattningen.

10. Andel sjukfrånvarande i procent efter län. Privat sektor, 1:a kvartalet 2013

10. Proportion of employees absent due to sick leave by county. Private sector, 1st quarter of 2013

Län	Andel sjukfrånvarande totalt ¹	
Stockholm	2,8 ±	0,3
Uppsala	2,5 ±	0,6
Södermanland	2,7 ±	0,8
Östergötland	2,7 ±	0,6
Jönköping	3,1 ±	0,8
Kronoberg	2,7 ±	0,7
Kalmar	2,1 ±	0,6
Gotland	3,2 ±	1,5
Blekinge	2,4 ±	1,0
Skåne	2,8 ±	0,4
Halland	3,6 ±	1,5
Västra Götaland	2,8 ±	0,4
Värmland	3,0 ±	0,8
Örebro	2,5 ±	0,6
Västmanland	3,1 ±	1,0
Dalarna	2,3 ±	0,7
Gävleborg	2,7 ±	0,8
Västernorrland	2,4 ±	0,7
Jämtland	2,2 ±	0,7
Västerbotten	3,8 ±	0,9
Norrbottn	2,2 ±	0,6
Totalt	3,1 ±	0,1

1. Värdet till höger om ± anger ett 95%-igt konfidensintervall omkring skattningen

11. Andel frånvarande¹ i procent av totalt antal anställda efter storleksklass, kön och frånvaroorsak. Privat sektor, 1:a kvartalet 2013

11. Proportion of absent employees in relation to total number of employees by size of establishment, sex, and reasons for absence. Private sector, 1st quarter of 2013

Storleksklass/Kön		Sjukdom	Semester	Övrig frånvaro	Totalt
1-4	Kvinnor	2,4 E	0,5 F	3,7 E	6,6 E
	Män	1,9 E	1,0 E	1,0 E	3,9 E
	Totalt	2,1 E	0,8 E	2,0 E	4,9 D
5-9	Kvinnor	2,7 E	1,6 E	4,8 E	9,2 D
	Män	1,7 E	1,1 E	1,9 E	4,7 D
	Totalt	2,1 D	1,3 E	3,1 D	6,5 D
10-19	Kvinnor	3,4 D	1,3 E	4,6 D	9,2 C
	Män	2,4 D	1,1 D	1,9 E	5,5 D
	Totalt	2,8 C	1,2 D	3,0 D	7,0 C
20-49	Kvinnor	3,7 C	1,7 D	5,4 D	10,8 C
	Män	2,9 C	1,5 D	2,3 D	6,8 C
	Totalt	3,2 C	1,6 D	3,6 C	8,4 C
50-99	Kvinnor	3,8 C	1,6 D	5,3 C	10,7 C
	Män	3,2 C	1,6 C	2,6 C	7,4 C
	Totalt	3,5 C	1,6 C	3,7 C	8,7 B
100-199	Kvinnor	4,3 A	1,7 A	5,7 A	11,7 A
	Män	3,4 A	1,7 A	2,9 A	8,1 A
	Totalt	3,8 A	1,7 A	4,1 A	9,5 A
200-	Kvinnor	4,5 A	1,9 A	7,1 A	13,6 A
	Män	3,4 A	1,9 A	3,7 A	9,0 A
	Totalt	3,8 A	1,9 A	4,9 A	10,7 A
Totalt	Kvinnor	3,6 B	1,5 C	5,3 B	10,4 B
	Män	2,8 B	1,5 C	2,4 C	6,6 B
	Totalt	3,1 B	1,5 B	3,5 B	8,1 B

Bokstavsbezeichnung till höger anger storlek på den relativa osäkerhetsmarginalen. Se sid. 12 för mer information.

1. Frånvaron mäts som andel av totalt antal anställda

12. Frånvaroutvecklingen efter frånvarorsak. Privat sektor, 1:a kvartalet 2002- 1:a kvartalet 2013

12. Development of employees' absence according to reason. Private sector, 1st quarter of 2002 – 1st quarter of 2013

	Kvartal/År Frånvarorsak	Sjukdom	Semester	Övrig frånvaro
1	2002	4,6	1,4	3,1
	2003	4,6	1,3	3,2
	2004	4,2	1,4	3,1
	2005	4,1	1,5	3,2
	2006	3,8	1,4	3,5
	2007	3,5	1,5	3,8
	2008	3,0	1,5	3,7
	2009	2,9	1,6	3,6
	2010	2,7	1,5	3,5
	2011	2,7	1,6	3,3
	2012	2,9	1,5	3,4
	2013	3,1	1,5	3,5
	2	2002	4,0	2,1
2003		3,7	2,6	3,3
2004		3,7	2,3	3,0
2005		3,4	1,9	3,0
2006		3,0	2,4	3,6
2007		2,7	1,7	3,6
2008		2,4	2,3	3,5
2009		2,3	2,7	3,5
2010		2,3	2,2	3,3
2011		2,2	1,9	3,2
2012		2,2	2,1	3,2
3		2002	3,9	18,3
	2003	3,5	18,2	3,1
	2004	3,5	16,7	3,1
	2005	3,0	15,4	3,2
	2006	2,9	15,1	3,7
	2007	2,5	17,7	3,9
	2008	2,2	17,0	3,6
	2009	2,2	16,0	3,6
	2010	2,0	14,3	3,4
	2011	2,1	14,1	3,1
	2012	2,2	16,8	3,4
4	2002	4,5	1,6	3,2
	2003	4,3	1,4	3,2
	2004	4,0	1,5	3,2
	2005	3,4	1,4	3,1
	2006	3,2	1,3	3,5
	2007	2,8	1,2	3,3
	2008	2,6	1,4	3,3
	2009	2,7	1,4	3,5
	2010	2,6	1,4	3,2
	2011	2,6	1,4	3,3
	2012	2,7	1,3	3,3

13. Antal nyanställda och avgångna efter kön och anställningsform. Privat sektor, 1:a kvartalet 2013

13. Number of hires and separations by sex and terms of employment. Private sector, 1st quarter of 2013

Sektor/Kön	Nyanställda				Avgångna			
	Tillsvidare		Visstids		Tillsvidare		Visstids	
	Antal ¹	Andel ¹²	Antal ¹	Andel ¹²	Antal ¹	Andel ¹²	Antal ¹	Andel ¹²
<i>Privat</i>								
Kvinnor	23 890 D	2,6 D	55 746 D	26,3 D	27 237 D	2,9 D	38 635 D	18,2 D
Män	38 490 D	2,4 D	55 450 D	30,6 D	39 390 C	2,5 C	35 665 D	19,7 D
Totalt	62 380 D	2,5 D	111 196 C	28,3 C	66 627 C	2,6 C	74 300 D	18,9 C

1. Bokstavsbezeichnung till höger anger storlek på den relativa osäkerhetsmarginalen. Se sid. 12 för mer information.

2. Andel uttrycker förhållandet mellan nyanställda/avgångna och för respektive anställningsform.

14. Andel nyanställda och avgångna med tillsvidareanställning i procent av totalt antal tillsvidareanställda efter näringsgren. Privat sektor, 1:a kvartalet 2013

14. Proportion of hires and separations of permanent employees in relation to total number of permanent employees by industry. Private sector, 1st quarter of 2013

Bransch	Nyanställda ¹	Avgångna ¹
A Jordbruk, skogsbruk och fiske	0,7 ± 0,7	1,0 ± 0,6
B+C Tillverkningsindustri; gruvor och mineralutvinningsindustri	1,1 ± 0,2	2,1 ± 0,2
D+E EI-, gas- och värmeverk; vatten- och reningsverk; anläggningar för avfallshantering, återvinning och sanering	1,9 ± 0,8	1,9 ± 0,4
F Byggindustri	2,5 ± 0,9	2,5 ± 0,6
G Handel; serviceverkstäder för motorfordon och motorcyklar	1,9 ± 0,6	2,5 ± 0,6
H Transport- och magasineringsföretag	1,7 ± 0,6	2,6 ± 0,7
I Hotell och restauranger	3,6 ± 2,1	4,3 ± 1,9
J Informations- och kommunikationsföretag	3,4 ± 0,7	3,0 ± 0,4
K Kreditinstitut och försäkringsbolag m.m.	2,1 ± 0,4	2,0 ± 0,5
L Fastighetsbolag och fastighetsförvaltare	3,7 ± 2,0	2,1 ± 1,1
M+N Företag inom juridik, ekonomi, vetenskap och teknik; företag inom uthyrning, fastighetsservice, resetjänster och andra stödtjänster	4,0 ± 0,8	4,0 ± 0,5
P Utbildningsväsendet	2,1 ± 0,8	2,0 ± 0,8
Q Enheter för vård och omsorg, socialtjänst	5,5 ± 2,2	2,7 ± 0,8
R+S Enheter för kultur, nöje och fritid; andra serviceföretag m.m.	2,3 ± 1,0	1,4 ± 0,5
TOTALT	2,5 ± 0,3	2,6 ± 0,2

1. Värdet till höger om ± anger ett 95%-igt konfidensintervall omkring skattningen

15. Andel nyanställda och avgångna med tillsvidareanställning i procent av antal tillsvidareanställda efter storleksklass och bransch, Privat sektor, 1:a kvartalet 2013

15. Proportion of newly hired and separated permanent employees in relation to total number of permanent employees by size of establishment and industry. Private sector, 1st quarter of 2013

Storleksklass/Bransch ¹		Tillsvidare nyanställda ²			Tillsvidare avgångna ²		
1-9	Industrin	1,6	±	0,9	2,3	±	1,2
	Tjänstenäringarna	3,4	±	0,9	2,4	±	0,7
	Övriga	2,9	±	1,9	1,2	±	0,8
	Totalt	3,2	±	0,7	2,2	±	0,6
10-49	Industrin	1,2	±	0,5	2,3	±	0,7
	Tjänstenäringarna	3,0	±	0,6	2,8	±	0,4
	Övriga	2,3	±	0,9	2,4	±	1,1
	Totalt	2,6	±	0,4	2,7	±	0,3
50-99	Industrin	1,0	±	0,4	1,7	±	0,4
	Tjänstenäringarna	2,5	±	0,6	3,1	±	0,5
	Övriga	1,4	±	1,1	4,1	±	1,8
	Totalt	2,1	±	0,5	2,9	±	0,4
100-199	Industrin	1,0	±	0,0	2,3	±	0,0
	Tjänstenäringarna	2,6	±	0,0	3,5	±	0,0
	Övriga	1,9	±	0,0	4,0	±	0,0
	Totalt	2,1	±	0,0	3,2	±	0,0
200-	Industrin	1,1	±	0,0	1,9	±	0,0
	Tjänstenäringarna	2,4	±	0,0	3,3	±	0,0
	Övriga	1,5	±	0,0	4,6	±	0,0
	Totalt	1,7	±	0,0	2,7	±	0,0
Totalt	Industrin	1,1	±	0,2	2,1	±	0,2
	Tjänstenäringarna	2,9	±	0,3	2,9	±	0,3
	Övriga	2,3	±	0,8	2,4	±	0,6
	Totalt	2,5	±	0,3	2,6	±	0,2

1. Industrin definieras som branscherna B-E, tjänstenäringarna definieras som branscherna G-S och övriga definieras som branscherna A och F.

2. Värdet till höger om ± anger ett 95%-igt konfidensintervall omkring skattningen

16. Andel nyanställda och avgångna i procent av totalt antal tillsvidareanställda efter storleksklass och utveckling. Privat sektor, 1:a kvartalet 2013

16. Proportion of hires and separations with respect to permanent employees to total number of permanent employees by size of establishment and development. Private sector, 1st quarter of 2013

Storlek/Utveckling ¹	Nyanställda ²	Avgångna ²	Andel arbetsställen	Antal tillsvidare anställda
Arbetsställen med färre än 100 anställda				
växande arbetsställen	26,8 D	1,4 E	2,8	141 011
krympande arbetsställen	1,0 E	20,2 C	2,7	177 835
konstant	0,5 E	0,5 E	94,5	1 439 772
Totalt	2,7 D	2,6 D	100,0	1 758 618
Arbetsställen med 100 anställda eller fler				
växande arbetsställen	5,9 D	2,0 D	20,5	188 342
krympande arbetsställen	0,9 C	4,2 B	41,6	398 733
konstant	0,7 C	0,7 C	37,9	181 955
Totalt	2,1 D	2,8 B	100,0	769 031
Samtliga arbetsställen				
växande arbetsställen	14,9 C	1,7 D	3,0	329 353
krympande arbetsställen	0,9 D	9,1 C	3,1	576 569
konstant	0,5 E	0,5 E	94,0	1 621 727
Totalt	2,5 D	2,6 C	100,0	2 527 649

1. Ett växande arbetsställe definieras som ett arbetsställe där de tillsvidare nyanställda överstiger de tillsvidare avgångna i antal. På motsvarande sätt definieras ett krympande arbetsställe som ett arbetsställe där de tillsvidare avgångna överstiger de tillsvidare nyanställda i antal. Konstanta arbetsställen utgör de arbetsställen som redovisade lika många nyanställda som avgångna under mät månaden.

2. Bokstavsbezeichnung till höger anger storlek på den relativa osäkerhetsmarginalen. Se sid. 12 för mer information.

Fakta om statistiken

Huvudsyftet med den företagsbaserade undersökningen är att med hög precision snabbt indikera förändringar av antalet anställda på detaljerad näringsgrensnivå och regional nivå samt att redovisa företagsanknutna variabler såsom frånvaro och personalomsättning.

Detta omfattar statistiken

Objekt och population

Målobjekt för privat sektor är arbetsställe. Arbetsställe definieras som varje adress, fastighet eller grupp av närliggande fastigheter där företaget bedriver verksamhet. Alla företag har minst ett arbetsställe. Målobjekt för offentlig sektor är juridisk enhet. Rampopulationen utgörs av de arbetsställen inom privat sektor som har någon anställd enligt Företagsdatabasen (FDB). Målpopulationen utgörs av arbetsställen som bedriver verksamhet. Med privat sektor avses enskilda firmor, enkla bolag, handelsbolag, kommanditbolag, samtliga aktiebolag, ekonomiska och ideella föreningar samt stiftelser. Offentligt ägda aktiebolag, affärsverken och Riksbanken förs dessutom hit.

Med offentlig sektor avses kommuner, landsting och statliga myndigheter.

Statistiska mått

Statistiken utgörs av skattade värden på aggregat.

Totaler skattas med

$$\hat{Y}_q = \sum_h \frac{N_h}{m_h} \sum_j^{m_h} w_{hj} y_{hj}^*$$

där

q = redovisningsgrupp, h = stratum, H = antal stratum

N_h = antal objekt i bruttopopulationen

m_h = antal objekt som svarat inklusive objekt som ej tillhör undersökningspopulationen

y_{hj}^* = y_{hj} om objekt j tillhör redovisningsgrupp q, 0 annars

w_{hj} = kalibreringsvikt

Redovisningsgrupper

Skattningarna redovisas för olika gruppindelningar. Dessa definieras av arbetsställets näringsgren, storleksklass och län samt av organisationens sektortillhörighet.

Definitioner och förklaringar

Anställda

Antalet anställda totalt vid mättillfället avser personer (inkl deltid- och visstidsanställda) som var anställda en angiven dag under undersökningsperioden. Som anställda räknas även personer som vid mättillfället inte var i tjänst på grund av arbetstidens förläggning, sjukdom, semester, tjänstledighet eller dylikt. Verksamma ägare i aktiebolag är inkluderade. En anställd som har anställning vid flera olika arbetsställen räknas flera gånger. Om en anställd däremot har flera tjänster inom samma arbetsställe räknas denne bara en gång.

Antalet visstidsanställda vid mättillfället avser personer (såväl heltids- som deltidanställda) som anstälts för viss period eller visst uppdrag. Timavlönade räknas som visstidsanställda om de vid lönekörningen omfattas av någon lönetransaktion. Undantagna är exempelvis personer i arbetspraktik.

Frånvarande

Frånvaron redovisas i privat sektor efter tre frånvaroorsaker:

- a) *sjukdom*
- b) *semester*
- c) *övrig frånvaro* som kan vara semesterlönegrundande- eller ej semesterlönegrundande frånvaro. Hit räknas ledighet med havandeskaps- eller föräldrapenning, ledighet för smittbärare, ledighet för viss utbildning enligt studiestödslagen, facklig utbildning, militär repetitionsutbildning, civilförsvarsutbildning, permittering, kompensationsledighet, militär grundutbildning, semesterpermittering och arbetskonflikt.

Personalomsättning

Personalomsättningsmättet utgör medeltalet av uppgifterna för de månader som ingår i kvartalet. Personer som har haft flera tillfälliga anställningar under månaden räknas endast en gång.

Avgångna: Personer som har lämnat arbetsstället efter uppsägning eller på egen begäran under kvartalet.

Nyanställda: Personer som har anställts vid arbetsstället under kvartalet.

Personalomsättning redovisas dessutom av den årliga registerbaserade arbetsmarknadsstatistiken (RAMS). Det finns skillnader gällande mätperiod, mätobjekt och mätmetod, RAMS använder, till skillnad från KS, år som mätperiod, företag som mätobjekt och register som mätmetod.

Så görs statistiken

Urvalsundersökning

Urvalsramen för privat sektor stratifieras efter variablerna storleksklass och branschtillhörighet. Stratifiering görs enligt näringsgrensindelningen (SNI2007). Storleken på urvalet är cirka 18 700 arbetsställen i privat sektor. Arbetsställen med 100 anställda totalundersöks. Ett urval av arbetsställen med färre än 100 anställda undersöks.

I offentlig sektor är urvalsstorleken ca 650 juridiska enheter. Ramen stratifieras efter sektor och storleksklass. Samtliga kommuner och landsting ingår i undersökningen för offentlig sektor. Statliga organisationer med fler än 300 anställda totalundersöks. Bland resterande juridiska enheter dras ett obundet slumpmässigt urval (OSU) inom respektive stratum. Objekt från urvalsundersökta strata svarar på enkäten en gång per kvartal.

Datainsamling

För de utvalda objekten insamlas uppgifter om de ovan nämnda variablerna under en angiven arbetsdag i mät månaden med hjälp av en enkät, den angivna arbetsdagen är alltid onsdagen i mitten av mät månaden. En elektronisk blankett för redovisning via Internet erbjuds. Pappersblankett finns som alternativ. Enkäten skickas ut i slutet av redovisningsmånaden. Uppgiftslämnaren har sedan cirka en månad på sig att fylla i enkäten. En skriftlig påminnelse skickas ut till arbetsställen vars enkät inte inkommit på inlämningsdagen. Som en kvalitetshöjande åtgärd infördes 1:a kvartalet 2006 en ny enkät. En mätteknisk genomgång av enkäten gjordes inför fjärde kvartalet 2008, vilket medförde vissa förändringar i enkätens utseende.

Granskning

Granskning sker både manuellt och maskinellt. Granskningskriterier består av relationer mellan svar på olika frågor i enkäten samt jämförelser mot register. Då det behövs kontaktas uppgiftslämnaren per telefon för att utreda tveksamheter.

Statistikens tillförlitlighet

Urval

Urvalsramen skapades ur FDB i mars och består av arbetsställen/företag som är registrerade som aktiva och som har minst en anställd.

Ramtäckning

Mellan tidpunkten då urvalsramen upprättas och undersökningsperioderna sker fortlöpande förändringar av företag och arbetsställen. Arbetsställen nybildas, slås samman, delas eller upphör helt. Den dynamiska undersökningspopulationen överensstämmer inte helt med målpopulationen, varför täckningsfel uppstår. Ytterligare en orsak till täckningsfel är eftersläpningen i uppdateringen av urvalsramen. Undertäckningen medför en mindre underskattning i nivåerna av antalet anställda medan påverkan på förändringsskattningarna torde vara liten. För att kompensera för undertäckningen dras ett nytt urval halvårsvis.

Tidpunkten för urvalsdragning sker i augusti avseende kvartal 4 samma år och kvartal 1 påföljande år, och i mars avseende kvartal 2 och 3 samma år. Därmed förändrades tidpunkten för urvalsdragningen med ett kvartal fr.o.m. kvartal 4 2001. Detta kan innebära en viss nivåskillnad i skattningarna p.g.a. ovanstående resonemang om undertäckning.

Övertäckningen inom den privata sektorn uppgick under första kvartalet 2013 till cirka 4,7 procent.

Mätning

Som i alla undersökningar med postenkäter kan felaktiga svar på frågorna förekomma på grund av missförstånd, tidsbrist eller bristande engagemang hos uppgiftslämnaren.

Bortfall

Inom den privata sektorn uppgick kvartalsbortfallet till 10,6 procent av de utvalda arbetsställena. Motsvarande siffra var 0,5 procent för den offentliga sektorn. I nedanstående tabeller redovisas kvartalsbortfallet ovägt efter storlek och sektor samt storleksvägt.

Ovägt bortfall

Antalet anställda (Privat sektor)	Antal	Procent
Urvalsdelen	1998	12,9
Totalundersökta	0	0,0
Totalt	1998	10,6

Storleksvägt var bortfallet under kvartalet till 9,6 procent. Antal bortfall där varje objekt tilldelas registervärdet för undersökningsvariabeln ”antal anställda”. Bortfallet räknas upp stratumvis med respektive inklusionssannolikhet.

Bearbetning

Bearbetningsfel uppkommer t.ex. i samband med skanning och granskning. Dessa fel bedöms som små.

Modellantaganden

Objektsbortfall imputeras i undantagsfall med tidigare lämnade värden. Åtgärder för att reducera bortfallets snedvridande effekter sker vid estimationsfasen genom användning av hjälpinformationen. Hjälpvariabeln kännetecknas av att den är korrelerad med de storheter man avser att mäta och/eller med svars- och bortfallsfördelningen. Skattningen av de redovisade storheter sker med hjälp av en s.k. GREG-estimator (General Regressionestimator) där uppgifter om antalet anställda i SCB:s företagsregister utgör den nödvändiga hjälpinformationen. För de enheter som ingår i undersökningen varje månad används medelvärdet av de inkomna svaren då bortfall förekommer på enskilda månader.

Redovisning av osäkerhetsmått

De redovisade osäkerhetsmått definieras som: $1,96 * (\text{skattningens medelfel})$

Exempel: I tabell 2 beräknas antalet anställda i tillverkningsindustrin inom den privata sektorn till $545\,744 \pm 5\,074$.

Det 95 procentiga konfidensintervallets undre gräns blir $545\,744 - 5\,074$ och dess övre gräns $545\,744 + 5\,074$.

Bra att veta**Förändringar som kan påverka jämförelser****Ny näringsgrensindelning från och med 1:a kvartalet 2009**

Statistiken redovisas efter standard för svensk näringsgrensindelning (SNI), vilken även är anpassad efter den europeiska standarden. Från och med första kvartalet 2009 har en ny version av denna klassificering, SNI 2007, införts. Omläggningen till den nya näringsgrensindelningen har medfört att antalet redovisningsgrupper har ökat. Tidserier har länkats tillbaka till första kvartalet 2000. Vid jämförelse med tidigare resultat bör detta tas i åtanke. För ett fåtal av redovisningsgrupperna har ett tidseriebrott uppstått. I tabellen notas dessa miss-tänkta redovisningsgrupper.

Från och med tredje kvartalet 2004 har en ny struktur på hjälpinformationen använts. Detta kan medföra en viss nivåskillnad i skattningen. I uppgifterna för jämförelsekvartalet har dock den nya strukturen använts. En mer detaljerad nivå på hjälpinformationen används sedan första kvartalet 2006. Från och med andra kvartalet 2006 används en något annorlunda design av undersökningen, se mer under "Så görs statistiken" avsnittet urvalsundersökning. Från och med andra kvartalet 2008 förändrades designen något kring gränsdragning för totalundersökta strata, samtidigt stratifieras undersökningen efter den nya näringsgrensindelningen.

Spridning

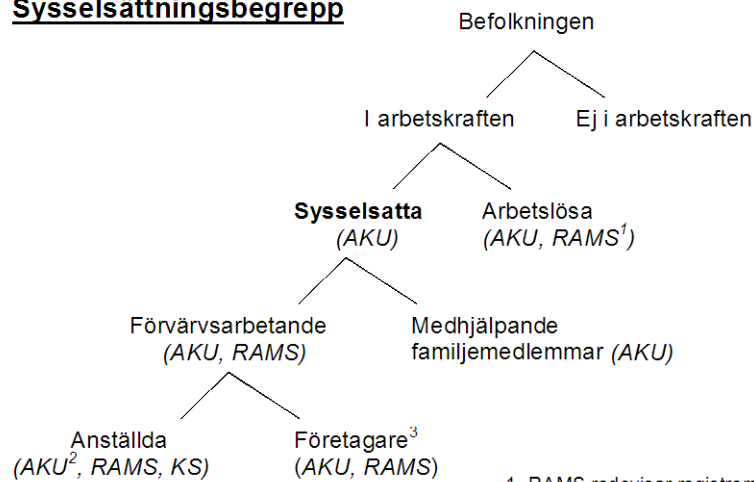
Undersöknings- och publiceringsfrekvensen är kvartalsvis sedan 1989.

Annand statistik

Månatlig sysselsättningsstatistik redovisas för hela arbetsmarknaden i arbetskraftsundersökningarna (AKU). En annan viktig källa är den årliga registerbaserade arbetsmarknadsstatistiken (RAMS). Dessa undersökningar är inte direkt jämförbara med den kortperiodiska sysselsättningsstatistiken (KS), huvudsakligen beroende på skillnader i undersökningsmetod, definitioner och mättdpunkt.

Se nedanstående schema för ytterligare förklaring av sysselsättningsbegrepp enligt nationalräkenskaperna (NR).

Sysselsättningsbegrepp



1. RAMS redovisar registrerad arbetslöshet
2. AKU redovisar även huvudsysslor och bisysslor under kategorin "anställda".
3. "företagare" avser enskilda firmor, handels- och kommanditbolag. Aktiebolagsägare räknas som anställda.

Mer information om statistiken och dess kvalitet ges i en särskild Beskrivning av statistiken på SCB:s webbplats, www.scb.se.

In English

Summary

This report contains employment figures for the entire Swedish economy including both the private and public sectors, for the first quarter of 2013. The public sector is subdivided into the following categories: the governmental sector, the municipal authorities and the county councils. The figures are based on both sample and total surveys depending on the size of the establishment. The target population includes all establishments in the private sector and all organizations in the public sector with at least one employee. Public corporations are included in the private sector. The central bank and public utilities are designated to the private sector.

The total number of employees in the entire labour market is estimated to 4 190 500 persons during the first quarter of 2013.

Standard errors are presented for selected estimates in the tables.

List of tables

Explanation of symbols	11
1. Employment by sector, sex and terms of employment, 1st quarter of 2013	12
2A. Number of employees by branch of industry. Private sector 1st quarter of 2013	13
2A. Number of employees by branch of industry. Private sector 1st quarter of 2013	14
2B. Number of employees by branch of industry and terms of employment. Private sector 2013 q1	15
2B. Number of employees by branch of industry and terms of employment. Private sector 2013 q1	16
3. Percentage distribution of employees by industry and sex. Private sector, 1st quarter of 2013	17
4. Proportion of temporary employees in relation to total number of employees by industry. Private sector, 1st quarter of 2003 – 1st quarter of 2013	18
5A. Number of employees by sector and county, 1st quarter of 2013	19
5B. Percentage distribution of employees by county and sex, 1st quarter of 2013	20
5C. Employees in private sector by county and industry, 1st quarter of 2013	21
5C. Employees in private sector by county and industry, 1st quarter of 2013	22
5C. Employees in private sector by county and industry, 1st quarter of 2013	23
6. Number of employees by size of establishment and industry. Private sector, 1st quarter of 2013	24
6. Number of employees by size of establishment and industry. Private sector, 1st quarter of 2013	25
7. Index of employment by industry. Private sector, 1st quarter of 2000 – 1st quarter of 2013 (2000:1=100)	26
7. Index of employment by industry. Private sector, 1st quarter of 2000 – 1st quarter of 2013 (2000:1=100)	27
8. Proportion of absent employees due to sick leave in relation to total number of employees by sector and sex, 1st quarter of 2013	27

9. Proportion of employees absent from work in relation to total number of employees by industry. Private sector, 1st quarter of 2013.	28
10. Proportion of employees absent due to sick leave by county. Private sector, 1st quarter of 2013	28
11. Proportion of absent employees in relation to total number of employees by size of establishment, sex, and reasons for absence. Private sector, 1st quarter of 2013	29
12. Development of employees' absence according to reason. Private sector, 1st quarter of 2002 – 1st quarter of 2013	30
13. Number of hires and separations by sex and terms of employment. Private sector, 1st quarter of 2013	31
14. Proportion of hires and separations of permanent employees in relation to total number of permanent employees by industry. Private sector, 1st quarter of 2013	31
15. Proportion of newly hired and separated permanent employees in relation to total number of permanent employees by size of establishment and industry. Private sector, 1st quarter of 2013	32
16. Proportion of hires and separations with respect to permanent employees to total number of permanent employees by size of establishment and development. Private sector, 1st quarter of 2013	33

List of terms

Anställda	Employees
Avgångna	Separations
Frånvaro	Absenteeism
Frånvaro p,g,a, sjukdom	Sick leave
Kommun	Municipality
Landsting	County council
Län	County
Nyanställda	Hires
Näringsgren/Bransch	Industry
Personalomsättning	Personnel turnover
Privat	Private
Semester	Holiday
Sektor	Sector
Sjukdom	Sickness
SNI	NACE
Stat	Government
Storlek	Size
Sysselsättning	Employment
Tillsvidareanställda	Permanent employees
Visstidsanställda	Temporary employees
Övrig orsak	Other reason